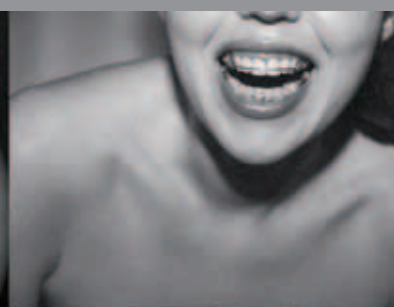
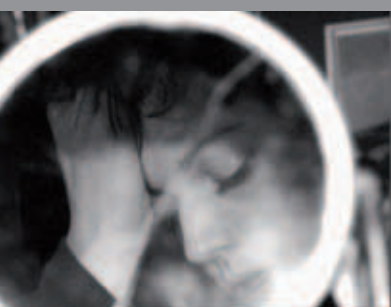




V ě r a S t u c h e l o v á
I N T I M I T A

2003 / 2008



V ě r a S t u c h e l o v á
I N T I M I T A

2003 / 2008



Soukromý prostor

(diplomová práce Akademie výtvarných umění), fotografie 2003

Tématem této práce je provázání sebe sama se světem, snaha popsat pocity ulpění těla a ducha v okolním věcném světě, tento tajemný a vzrušující vztah mezi vnitřním a vnějším prostorem našeho bytí. Zdůrazňuji intimitu, tohoto světa, který je, tak zranitelný a křehký. Jedná se o autoportrét, rozšířený i o portréty věcí, vztahů a prostředí.

Rozhodla jsem se pro detailní, velmi přesný způsob nazírání. K takovému záměru jsem využila digitální fotografii, umožňuje mechanicky sejmout a uchovat obrazy světa jako otisk v digitální paměti, je maximálně přesná a neúprosně ostrá. Fotoaparát se přibližuje k objektům „na doraz“, zkoumá je a prohlíží do nejmenších podrobností, jako bychom si tyto předměty a osoby snažili vybavit, jako bychom je popisovali pro přesné určení a přiřazení k pocitu, symbolu. Symbolika je v celé mé práci velice důležitá, každá fotografie skrývá hlubší významy, které můžeme vytušit. Ve tvarech a seskupení předmětů cítíme archetypální tvary – tělo, srdce, matka, dvojice, oči, ruce, zvíře ... To vše má pro nás své obsahy a každý se s těmito objekty může identifikovat, mít k nim citový vztah a vytvořit si interpretaci, rozpoutat osobní obrazivost. Ráda bych v divákovi probudila jeho vlastní vzpomínky, představy, hledání a objevování světa, zkoumání života, hledání vztahu k vlastnímu tělu.

Omezení na černobílost je právě pro zdůraznění této symboliky, barevnost by příliš upoutávala ke konkrétnímu předmětu a osobě, proto jsem ji vyloučila. Mým cílem je, aby tato osoba nebo předmět skrývala v sobě všechny osoby a předměty tohoto druhu, byla obecně platná, nadčasová.

text autorky



Věra Stuchelová – Soukromý prostor

(recenze k výstavě ve World Webphoto Gallery, 2005)

Soubor černobílých záběrů je autorčinou diplomovou prací, kterou roku 2003 ukončila svá studia na Akademii výtvarných umění. Jedná se o intimní výpověď o jednom všedním dni vlastního života, která je prostoupena symbolikou, pro fotografku ostatně velmi důležitou. „Ve tvarech a seskupení předmětů cítíme archetypální tvary tělo, srdce, matka, dvojice, oči, ruce, zvíře,“ říká. Ovšem pozor. V dnešní době, která náznakům a jinotajům příliš nepřeje, kdy se beze studu veřejně rozpítávají věci, jež byly léta tabu, bude zřejmě intimita Věry Stuchelové působit příliš krotce. Zejména tehdy, srovnáme-li ji s „intimními dokumenty“ typu souboru Pooh-Yi, jímž manželé Zlatuše a Rostislav Müllerovi otevřeně mapovali příchod svého prvního dítěte na svět včetně názorné ukázky jeho „výroby“.

Jedním z hlavních rozdílů mezi těmito dvěma pojetími zobrazení soukromých zážitků je kvalitní a precizní práce Věry Stuchelové s fotoaparátem. Fakt, že autorka diváka sice vpustí do svého života, ale tomuto vpádu klade jasné meze, jí nedává šanci, aby se spoléhala jen na vnějškový efekt, který milosrdně zahálí obsahovou prázdnotu. Fotografie naopak zrcadlí vnitřně bohatý život, jaký mívají introvertní povahy. V paletě symbolů dešifrujeme neokázale citlivé „sžítí“ s blízkou osobou, nastíněné s křehkou samozřejmostí, důvěrný vztah k drobným věcem, které mladou ženu denně provázejí, i zkoumání těch nových, a také hledání vztahu k vlastnímu tělu.

Právě v tomto ohledu je Věra Stuchelová nejvíce osobitá, neboť její pojetí není brutálně přímočaré, voyeurské, ani skrytě či otevřeně erotické. Je cudné, rozmarné, trochu tajemné, a především výtvarně zajímavé. Posledně dvě jmenované vlastnosti lze ostatně přiřadit k celé vystavené kolekci. Vidění autorky dokáže určitou tajemnost propůjčit čemukoli: vlastnímu portrétu, zpola vypotřebované rtěnce, svazku klíčů i prádlu na šňůře. Jako by chtěla upozornit na ona tajemství, která jsou denně kolem nás, a jež si už ani neuvědomujeme. Například na tajemství děje příští chvíle, které se nám ani pomocí nejsostikovanější techniky nepodaří objasnit, dokud tato chvíle sama nenastane. Ač páni tvorstva, přesto jsme doživotní zajatci čehosi mimo nás. Možná to vyjadřuje i autorka sama, když říká, že se ve svých fotografiích snažila popsat pocity ulpení těla a ducha v okolním věcném světě.

Věra Stuchelová pořizuje své snímky digitální technikou: „Umožňuje mechanicky sejmut a uchovat obrazy světa jako otisk v digitální paměti, je maximálně přesná a neúprosně ostrá.“ Tato „neúprosná ostrost“ je možná v případě vystavené kolekce trochu zavádějící; autorka totiž onou ostrostí nemá v úmyslu neúprosně odhalovat vady ani vrásky, nic, co zdálky vypadá vábně a zblízka už méně. Spíš ji používá ke zdůraznění určitých partií zobrazovaných objektů, k celkově výtvarnému vyznění svých fotoobrazů. To podporuje také černobílost, jež podle autorčinych slov slouží i k akcentování výše zmíněné symboliky. „Mým cílem je, aby tato osoba nebo předmět skrývaly v sobě všechny osoby a předměty tohoto druhu,“ dodává Věra Stuchelová.

Základem souboru je autoportrét, jenž je rozšířen i o portréty věcí a prostředí. Jedná se vlastně o omezení, které je však v tomto případě funkční. Právě portrét navozuje atmosféru intimity a vnitřního sblížení s fotografovaným objektem. Autorka hojně používá detail, jenž je obzvláště působivý v případě snímání osob. „Portrétní detail“ očí matky a dcery patří například k nejniternějším záběrům této expozice. Neokázalý půvab však Stuchelová dokáže najít i v předmětech pro fotografování zcela opomíjených: v hromádce nití na špulcích, „sbírce“ léků, použitém nádobí ve dřezu, „kosmetickém zátiší“. Tyto drobnosti snímá ale se zaujetím, čímž jim vdechuje atmosféru, podtrženou estetickou zajímavostí. K autorčiným silným stránkám patří vynalézavá práce se světlem, zejména komorním, podtrhujícím intimitu námětu.







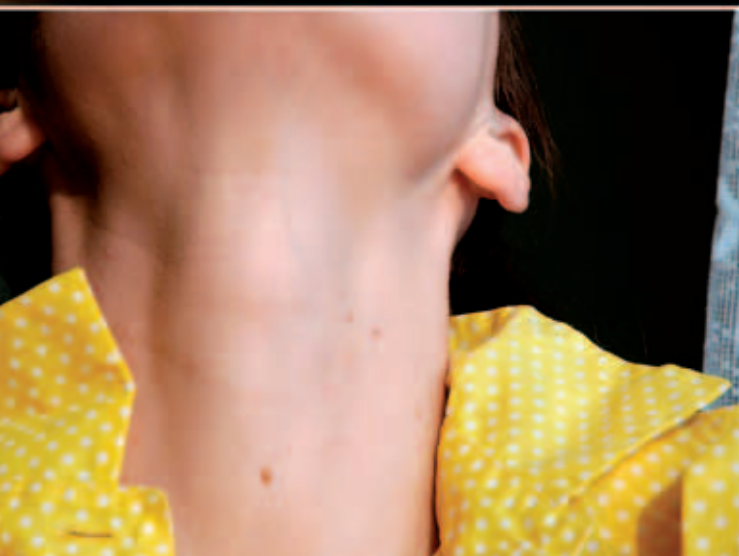


Věra Stuchelová: Soukromý prostor

...Co reprezentuje její Soukromý prostor? Prostor intimní, neveřejný a zjevující soukromý ženský svět je zároveň artefaktem fyzických objektů. Snový a „zakletý svět“ vnitřní touhy, která se pozvedla z nás obklopující reality a jejíž intimní předmětnost a tělesnost (šperky, zubní kartáček, rtěnka, skleničky, spodní prádlo, pes, lidské tělo atd.) nabývá až okultního charakteru. Jako by se ony reálné věci staly prostředníkem spojujícím ztišenou, až poetickou každodennost s touhou po prožitku, rozšiřující i překlenující naší tělesnost. Věci zjevující se kaleidoskopicky na kompoziční šachovnici s jednotlivými výjevy jsou jen mlčícím světem ztišené interakce mezi vnitřním světem člověka a jeho okolím dokumentujícím náladu okamžiku. Jejich formální zpracování ve vyhledávání nejhodnějších detailních pohledů a kompozičních seskupení, hlavně v práci se světlem) jsou výběrem z množství fotografických záběrů), jsou zvláštním projevem ženskosti, která, vědoma si svého místa v tomto světě a přiřazující mu veškeré ženské charakteristiky, zároveň usiluje o čistý a harmonický svět, zrcadlící se v okamžiku prožitku jako odvrácená strana jeho skutečného protějšku a stírající rozdíly mezi fyzickým a neskutečným pohlavním a andělským, estetickým a mimouměleckým...

ak. mal. Miroslav Pesch

Ateliér, 10/2004



Intimita, 2006

Díla s námětem intimity a osobní biografie nás přesvědčují, že i náš život je stejně zajímavý a hodný zveřejnění. Tím, že vstupujeme jako pozorovatelé do cizí intimity všedního dne, se rozšířily hranice toho co je hodno naší pozornosti, co může být námětem uměleckého díla. Na tomto tématu je zajímavé to, že skrze dílo intenzivně vnímáme osobnost autora. Umění souvisí se sebepoznáváním a často jde ještě dále k sebestvořování k osobnímu mýtu. Příznačné je, že toto téma oslovuje především ženy, jejich touha vypovědět vlastní příběhy a zveřejnit obrazy svého soukromí je zřetelná a souvisí s emancipací a s deficitem příběhů vyprávěných ženským jazykem.

Intimita je často vnímána v přímé závislosti na upřímnost výpovědi, právě proto je volena nejčastěji fotografie nebo jiný technický obraz např. video, protože o technických, aparátem vytvořených obrazech usuzujeme, že jsou pravdivější, méně subjektivní, než obrazy, které byly stvořeny rukou autora např. malba, kresba...

Jejich „pravdivost“ je do značné míry iluzí. Paradox technických obrazů je v tom, že i když zrcadlí realitu (odkazují na reálný tvar věcí a ve většině případů mají ke skutečnosti vztah), jsou stále pod vlivem autora, jsou snadno manipulovatelné tj. autor s nimi může nakládat různým způsobem, přetvářet je tak, aby vyjadřovaly jeho postoj a názory. V této přetrvávající důvěře v technické obrazy se otevírá prostor pro práci s vlastní historií, s osobním intimním příběhem. Úmyslné přetváření vlastní identity nám dovolí vyprávět nové příběhy, sdělovat jiné významy.

Manipulovaný autoportrét nemá o nic menší vypovídající hodnotu o autorovi než autoportrét veristický. Naopak, nejsme-li svázáni omezeními své skutečné existence, můžeme svobodněji vyjádřit svoji podstatu, svá přání, sny a tím lépe odhalit naši identitu.

Stuchelová tímto dílem, jehož námětem je subjektivní výpověď o sobě, sděluje vlastní hodnoty, prožitky a postoje k realitě. Ukazuje svůj způsob vidění a osobní imaginaci. Vypráví vlastní příběh a vstupuje do vztahů ke světu a k realitám ostatních autorů, zabývajících se tímto tématem.

Michael Wellner Pospíšil

úvodní slovo k výstavě Soukromý prostor, České centrum Sofie 2008

Intimita, 2008

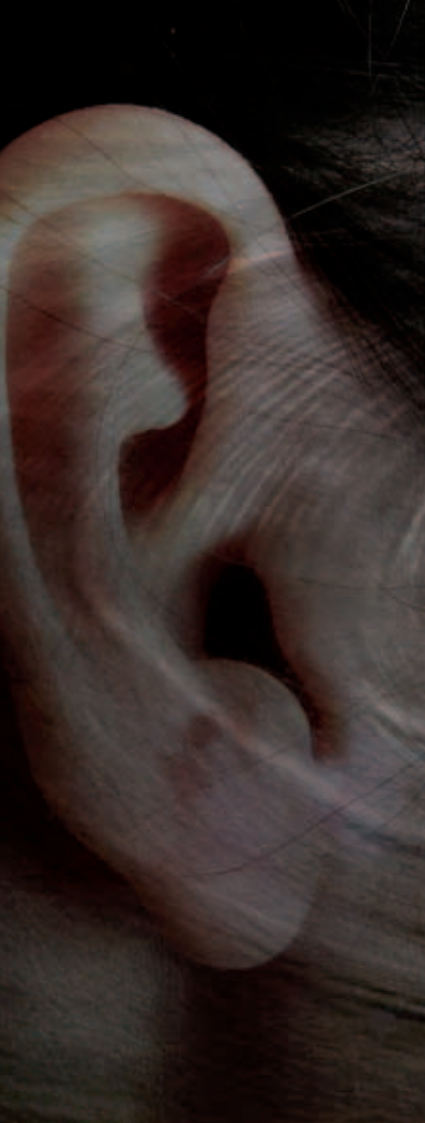
Fotografie mají společný námět – mateřství. Ačkoli je to téma obecně známé, přesto jej často v současné době vnímáme rozporuplně a hledáme jeho nové významy. Na tomto námětu je mimo tradiční společensky normalizované vnímání, důležitý konkrétní osobní názor. Skoro každý má vlastní zkušenost s pojmy mateřství, rodičovství, partnerství atd. a může tedy k nim zaujmout osobitý postoj.



Autorka ve své tvorbě prozkoumává historický, estetický, sociální, politický, filosofický, psychologický obsah těchto pojmů. Tyto celospolečensky zásadní fenomény jsou těsně spjaty s generovým vnímáním rolí žen i mužů, které se v současnosti významně mění. Ve fotografiích vidíme svět ženskýma očima, vidíme to co se odehrává v ženském světě intimity a soukromí. Ale přesto to co fotografie zobrazují není marginální, ale naopak esenciální pouto, které nás váže k životu.

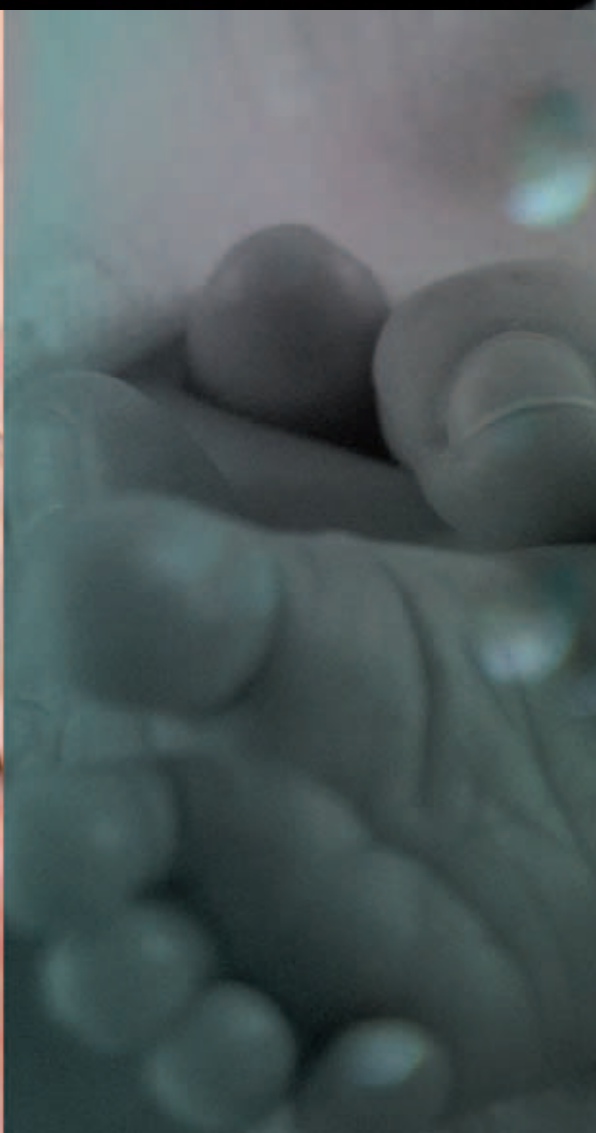
upravené úvodní slovo k výstavě JO, Chebské dvorky 2008







Diky za hezky
vecer, skoda ze
tak kratky. Tesim
se az te zas uvidim
Dobrou noc a









Mateřská dovolená, 2008

Cyklus se skládá z černobílých autoportrétů, kdy je tvář skryta za předmětem denního rituálu: mytí nádobí, vaření, uklízení... V druhé barevné části se atmosféra cyklu spolu s barevností mění. Tato druhá část je tvořena autoportréty s dcerkou. Je v ní intimnost, hravost, láska i vzájemnost. Tento cyklus se váže k tématu láska a síla, protože mateřství v sobě obsahuje obrovskou sílu, náboj emocí a entuziasmu ale i nutnost překonávání šedi a rutiny každodennosti.

text autorky



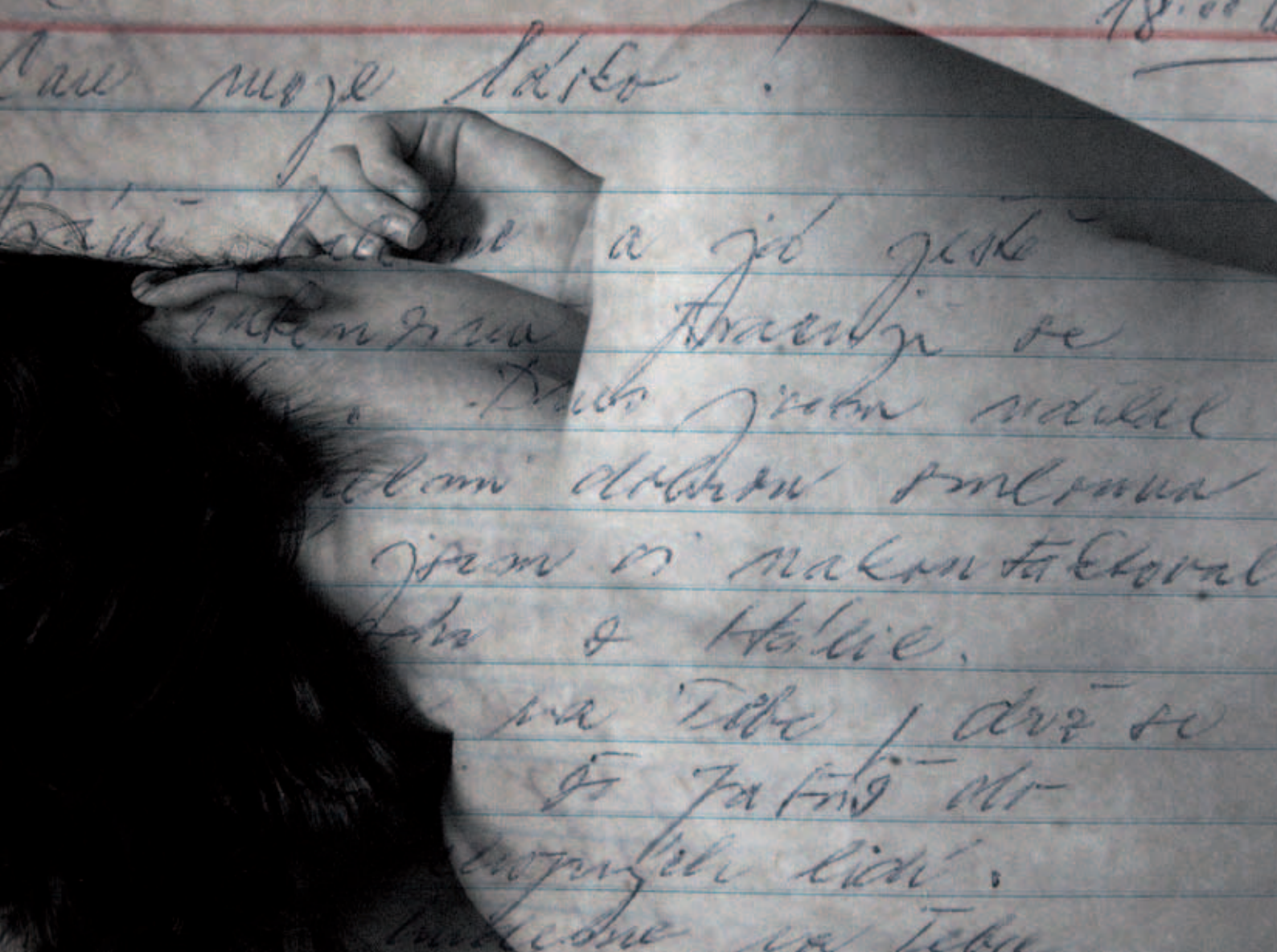












Dopisy, 2005–2008

V tomto cyklu fotografií se snažím vyprávět běžný příběh všedních dnů, jaké všichni známe. Příběhy lásek, zklamání, ambicí, každodenních starostí i radostí. Inspiračním zdrojem mi byly dopisy, které jsem dostala od přátel, rodičů – lidí nejbližších. Všechny dopisy spojuje to, že vyprávějí sice o všedních, běžných věcech jako jsou problémy v životě, starosti, radosti, a právě proto z nich tak silně cítíme život a silný citový vztah pisatele k adresátovi.

Právě to mě zaujalo, když jsem našla tyto staré dopisy. A ještě něco bylo unikátní – rukopis, dnes už je rukou psaný dopis je výjimečný. Lidé si posílají sms a e-maily. Také už rukou psané dopisy píšou jen zřídka, a tak oceňuji, že dříve, když jste dostali dopis, byla to vzácnost, originál, cítili jste v rukopisu náladu, emoce.

Dopisy mě zaujaly svojí výpovědní a lidskou hodnotou, měla jsem touhu vrátit se prostřednictvím nich zpět. Vzkročit do těchto řádek.

Snažím se vyjádřit emoce, náladu, pocit, jaký člověk má, když v ruce drží kousek minulosti. Tato minulost je již pozapomenutá, roztříštěná, jsou to jen úločky vzpomínek – fragmenty rukopisu.

Tyto fragmenty rukopisů jsem propojila s černobílými záběry na tělo. Výsledné obrazy evokují pocit, že tělo adresátky se do dopisů halí, schovává, je s nimi intimně propojeno.

Spojení slov (můžeme číst úryvky vět) a obrazu vyvolává silnou atmosféru vzpomínek.

text autorky



...Jejich rukou psaný text promítnutý na vlastní kůži, která v tomto případě funguje coby lidský palimpsest, nezapře inspiraci body artem, nicméně vyznívá jako momentka paměti zachycená v okamžiku mezi zapomínáním a vzpomínáním...

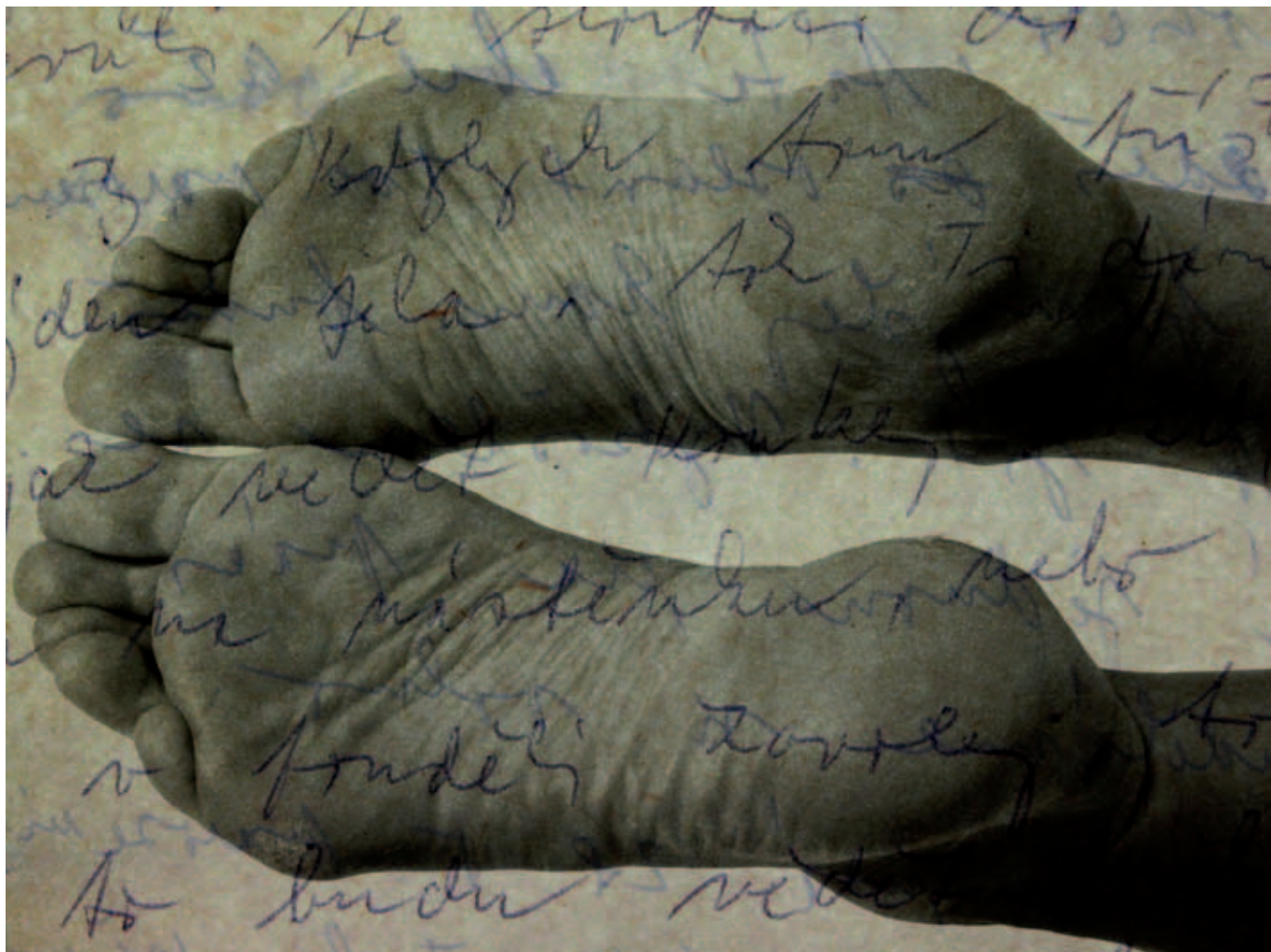
doc. Ladislav Gawlik

Ateliér 9/06

...Dopisy vyvolávají zvláštní pocit napětí. Je to snad způsobeno tím, že realita dopisů a fyzického těla autorčiných vlastních aktů nese sice rozličné informační kódy (lidská podoba a emocionalita jako výraz sdělnosti), které spolu souvisejí, ale jejichž vztahy existují jen v autorově mysli. Optická přítomnost světa dopisů v intimním okolí těla vyvolává iluzivní prolínání světa intimity a očekávání. Toto spojení vytváří pocit křehké vratkosti s naplněním i zklamáním. Černobílá barva fotografií aktů a detailů těla (pouze snímky dopisů jsou barevné) navíc vyvolává optickou iluzi, že jde o vzpomínku. Časovost místa je ale popřena a vržena do obrazového mezičasu (znakovost písma není odkázaná na místo a stanoviště jako v případě lidského těla). Tělo je tak posazeno mimo čas a halí se do sladkého světa zapomnění, něhy a naděje...

ak. mal. Miroslav Pesch

Ateliér, 10/2004







Hyperreality, 2008

Cyklus Hyperreality pracuje s neukončeností a fragmentací prostoru, příběhu a času. Zobrazuji obyčejná, záměrně banálních místa, zátiší v mém domě hyperrealistickým způsobem (HDR fotografie). Toto fotografické podání umožňuje vnoření a fascinaci prostorem jeho detaily a umocňuje kontrast banality a každodennosti s tímto neobvyklým způsobem zobrazení. Vyzdvihává materiálnost takovým způsobem, že se stává až nemateriální. Matérie je povýšena na ideu přítomnosti. Fragmentálnost pohledů na určité vytržené výseky skutečnosti skládá dohromady mozaiku příběhu míst důvěrně známých, ale nově viděných. Dějový syžet se vztahuje k otázkám: kdo jsem, jak mne určuje a charakterizuje mé prostředí – můj soukromý svět, jsem vidět nebo jsem neviditelná žena, skrytá za hromadou drobností a ritualizovaných úkonů jako je mytí nádobí, vaření, uklízení, péče o dítě... Není to, ale příběh, jsou to vypointované objekty, jako samostatné struktury vymezené v prostoru, které jsou „skutečnější než skutečnost“. Jde o jakési proplouvání o pomíjivý průchod skrze prostředí. Kdy je příběh naznačen, ale nedosloven a neuzavírá se. Toto vyprávění je charakterizováno množstvím oddělených míst – událostí a seskupení v rámci jedné kompozice v níž různě zkombinované záběry představují v okamžiku zobrazení celé instalace jeden propojený celek. Tím vzniká nový hybridní formát, ve kterém je primární prvek recepce posunut od vyprávění k okouzlení a fascinaci samotným obrazem. Možnost dosáhnout realističnosti za pomoci nové technologie fotoobrazu a posílit tak důvěryhodnost sdělení přinesla nadbytek detailů a mnohoznačnosti. Zobrazení je skutečnější než samotná realita, stalo se hyperreálným, což v důsledku přináší transformaci vizuálních kódů v iluzionistický realismus (kombinující naturalismus a iluzi).

text autorky













MgA., PhDr. Věra Stuchelová PhD.

Narozena 26. 5. 1973 v Prachaticích

Žije v Českých Budějovicích

1997–2003 – Akademie výtvarných umění v Praze

1999 – International Summer Academy of Fine Arts, Salzburg

2001 – Universita J. E. Purkyně, Ústí nad Labem, (doc. Pavel Baňka)

2002 – Accademia Di Belle Arti, Milano

2004 – Univerzita Karlova v Praze, pedagogická fakulta, rigorózní zkouška

2004 – 2007 – Akademie výtvarných umění v Praze, doktorandské studium

Od roku 2003 pracuje jako odborná asistentka

v Ústavu umění a designu, Západočeské univerzity v Plzni

Věra Stuchelová je členkou fotografické skupiny JO,

zakládající členkou sdružení galerie XXL v Lounech.

Vyučuje fotografii v Ústavu umění a designu Západočeské univerzity v Plzni.

Ve své tvorbě se zabývá genderovými tématy.

Pracuje v médiu fotografie, instalace, grafiky a malby.



Zastoupení ve sbírkách

Národní galerie v Praze

Uměleckoprůmyslové muzeum v Praze

Národní muzeum fotografie

Alšova jihočeská galerie

České centrum Sofie

E-on Praha

Samostatné výstavy

(výběr)

2008

Soukromý prostor, Umělecká galerie

Vladimíra Dimitrova-Majstora v Kjustendilu

Příběh v knize a ve fotografii, Blue Cat gallery,

Kherson (spolu s Petrou Makrlíkovou)

Soukromý prostor, Historické muzeum v Ruse

Soukromý prostor, Umělecká galerie

R. Karabiberova v Nove Zagore

Autoportrét, Galerie Bazilika,

České Budějovice, (spolu s Katarínou Bričovou)

Soukromý prostor, České centrum, Sofie

2006

Ztracené ráje, Esthé, Praha

Zpaměti, Galerie Felixe Jeneweina města

Kutné Hory

2005

Autoportréty, Esthé, Praha

Obrazy, Hellge-Klinik, Passau

2004

Soukromý prostor, Měsíc ve dne,

České Budějovice

Soukromý prostor, Galerie mladých, Brno

Soukromý prostor, Univerzitní galerie, Plzeň

2002

„S+V“, C14, Praha (spolu se Sylvou Francovou)

Bazar, Spejsova, Praha

Skupinové výstavy

(výběr)

2008

JO3, Solnice, České Budějovice

Dny otevřených ateliérů, České Budějovice

Žena, Blatenský fotofestival, Blatná

400 obrazů podruhé, Galerie XXL, Louny

Salón de Arte Digital, Maracaibo 2008

Intersalon, České Budějovice, Passau

Rodina skup. výst. Jihoženským okem, Chebské dvorky, Cheb

Jihoženským okem, České centrum, Bratislava

Fotojatka, mezinárodní fotografický festival, Praha, Brno, Č. Budějovice

Fotoprague, mezinárodní fotografický veletrh, výstavní síň Mánes, Praha

2007

Jihoženským okem 3, Galerie Foma, Hradec Králové

Moderní a poválečné umění, souč. umění, fotografie, Galerie Louvre, Praha

Ikony všedního dne, Galerie Třafačka, Praha

Jihoženským okem 2, radniční věž, Třeboň

2006

Tváře ženy v čokoládovém pojetí, Studio L. Rochové, Praha

Umění nad městem, Galerie české kultury, Český Krumlov

2005

Salón de Arte Digital, Maracaibo 2005

Grafika roku 2004, Praha

2004

Kaunas Photo, international exhibition, Lithuania

TOPFOTO, Palác Langhans, Praha

2003

Diplomanti AVU 2003, Národní galerie, Praha

Kresby od roku 1960 do současnosti, Galerie La Femme, Praha

Prezentace ateliéru V. Bromové, Rudolfinum, Praha

2002

Cris cross, Kulturní centrum, Broumov

2001

První a poslední, Galerie V. Špály, Praha

Éterem, AVU, Praha

Za zrcadlem, AVU, Praha

Figurace, Galerie pod kamennou žábou, České Budějovice

2000

Portrét 2000, U bílého jednorožce, Klatovy

„South face“, Měsíc ve dne, České Budějovice

Figura(ce), Galerie Pod kamennou žábou, České Budějovice

Sýpka 2000, Sýpka, Brno

Vox humana, Nová radnice, Ostrava

1999

Atelier Rona Pondick, Hallein

Práce Věry Stuchelové tematizují především vzpomínky či akty usmíření, které spojují fotografie s uplynulým obrazem blízké i vzdálenější minulosti. Její fotografie představují zkušenost jako postupné zakládání střípků každodenních pohledů do útulných rámečků černo-bílé fotografie.

Minulost je zde přítomná jako právě ukončený spánek, kde předmět jakoby čekal na to, až bude fotografován. Včerejší život a smysl objektů se obnovuje již tím, že je na vteřinku spatřen, není třeba čekat na to, až se navrátí s jejich funkcí v ruce člověka. V tomto příběhu čteném na přeskáčce, kde je pozorovatel uváděn do intimity jako voyeur „důležitých“ věcí – nejde o to pohledem zažít něco nového, vše se již nějak navrací, před divákem se obnovuje dávno známá figura. Světlo, které začíná pronikat před fotoaparát krásí tak jizvy probuzeného rána, ambivalentní obraz viděného se mění ve „sladký“ moment procitnutí.

P. Koziol

časopis Fotograf, 3/2003



